

LA FONTAINE DU JARDIN MEDIEVAL



L'équipe de Narbonne insertion de l'atelier « Taille de pierre » a été chargée de la conception et de la construction de la fontaine au centre du jardin médiéval du moulin du Gua.

Dans l'architecture des jardins médiévaux les fontaines étaient alimentées par quatre canaux formant une croix, allégorie des quatre fleuves du Paradis (le jardin d'Eden dans la genèse de la Bible). Ici ne figurent que deux canaux.

Narbonne Insertion - Initiatives pour le Développement de l'Emploi dans l' Aude Littoral

Parc d'Activités de La Coupe

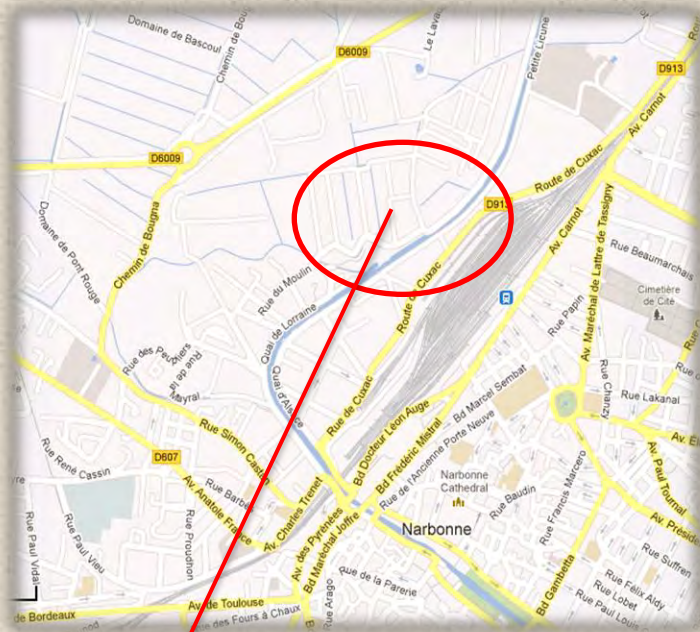
29, rue Nicolas Leblanc

11100 Narbonne

Tél. : 04 68 42 45 27 - Fax : 04 68 41 77 75

www.ideal-asso.eu

Emplacement géographique



Situation du jardin



Le jardin médiéval



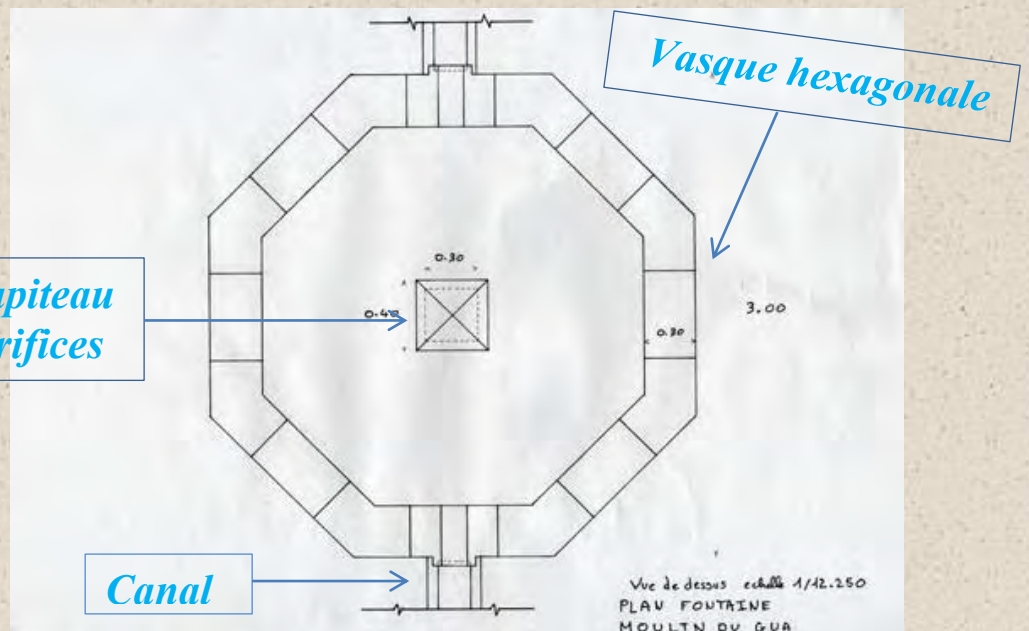
La fontaine en construction

HISTORIQUE DES FONTAINES

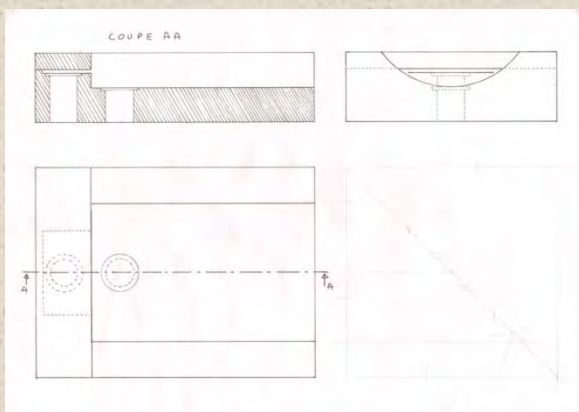
Du latin fons, fontis, la fontaine est à l'origine synonyme de source, c'est-à-dire l'endroit d'où l'eau jaillit de terre. Ainsi, la fontaine se distingue du plat bassin et du fleuve tranquille par ce mouvement incessant, image d'abondance sans limite et de jeunesse. Ce n'est pas un hasard si l'on inventa le mythe de la "Fontaine de jouvence", **symbole d'immortalité et de vie éternelle**. Cette légende se retrouve aussi bien dans la tradition du Moyen-Orient que chez les Irlandais ou les Germains, dont le dieu Odin consent à perdre un œil pour boire à la fontaine de Mimir qui apporte le don de prophétie. Tous ces mythes ont pour origine commune « l'histoire biblique du jardin d'Eden » où la source émerge au pied de l'arbre de la Connaissance, au centre du Paradis. Cette source alimente les quatre fleuves (*l'Euphrate, le Psichon, le Guidon et l'Iddékel*) en direction des quatre points cardinaux.

Plan de la
fontaine du jardin
du Moulin du Gua

*Colonne dont le chapiteau
est percé de deux orifices*



Plan en coupe



Début de la construction

Maquette en béton cellulaire



Les fondations sont un travail qui permet d'*asseoir* (poser solidement de niveau et à demeure) les fondements d'un édifice ou d'une construction.

Choisir la pierre



Tailler la pierre



Construction de la colonne



Suivant le plan, les pierres sont taillées et montées.

Mise en place de l'arrivée d'eau & des fondations.



TAILLEUR DE PIERRE



Cette profession est à différencier de celle du sculpteur. Le tailleur de pierre réalise des éléments d'édifices tels que murs, voûtes, arcs des portes et fenêtres, escaliers... Le **tailleur de pierre** travaille sur les **chantiers de taille** situés soit en sortie de carrière, soit sur les chantiers de construction. Il utilise une gamme importante d'outils de taille dont chaque type se décline en diverses formes et tailles. Il réalise des blocs taillés qui peuvent intégrer des moulures et des ornements. La **taille** correspond à tout le travail mesurable de façon mathématique et géométrique (par rapport à des plans, panneaux ou épures). De ce fait, un motif répétitif (billettes, oves, pointes de diamant...) formant une ornementation est classé dans la taille. Le sculpteur, lui, exécute tout ce qui concerne la décoration de l'édifice, statuaire, bas-reliefs,...ainsi que tous les ouvrages figuratifs, personnages, animaux, végétaux, etc...



Le tailleur de pierre doit connaître la maçonnerie liée à son métier pour pouvoir implanter un ouvrage au sol.

Il doit étayer les appareillages lors de la pose, poser les blocs de pierre, etc....

De nos jours les tailleurs de pierre utilisent les mortiers de chaux et les mêmes outils qu'un maçon.

La précision est de l'ordre du millimètre.



Source : <http://ruedeslumieres.morkitu.org>

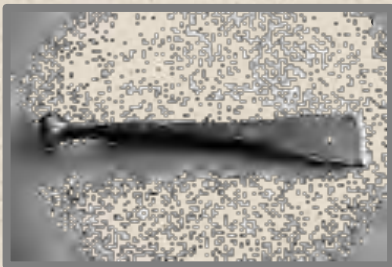
Les outils de la taille

Les outils sont adaptés selon la dureté de la pierre: pointe ou pointerolle, ciseau, ciseau à grain d'orge, ciseau à bout rond, chasse, gradine, gouge, massette, taillant, têtou, pique, poulkai, boucharde, chemin de fer, rabotin, râpe, ripe, scie, sciote, etc



(de droite à gauche)

- *Un maillet*
- *Deux ciseaux plats*
- *Deux gradines*



- *Un ciseau taille de pierre*



- *Un tasseau*

Classification des outils en fonction de la forme

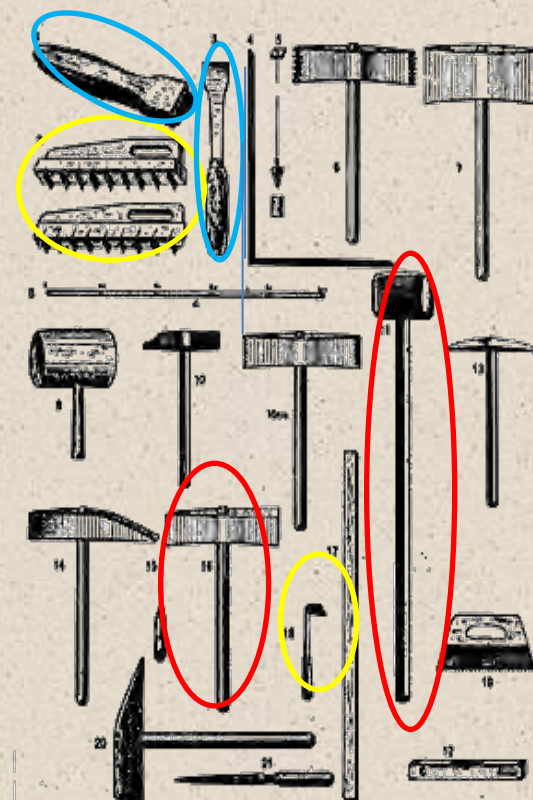
Les percussions lancées sont tous les outils qui possèdent un manche et avec lesquels on tape directement la pierre (ex : le **marteau taillant, la masse...**). Ils permettent essentiellement de commencer la taille de la pierre à la sortie de carrière. Néanmoins certains comme les taillants peuvent permettre de réaliser de la taille de finition très fine.

Les percussions posées « à main » sont des outils que l'on utilise sans percuteur. Ils interviennent surtout dans la finition et la taille d'un bloc (**ripe, rabottin...**). Mais on y trouve aussi les outils de découpe comme les scies.

Les percussions posées avec percuteur sont des outils (**ciseau, chasse...**) que l'on propulse avec un percuteur (maillet ou massette). Ils servent à enlever la matière en excédent lorsque l'on taille le bloc. Ils sont également utilisés en sculpture.

Les outils de mesures : règle, équerre et compas.

Les outils « modernes » : ils sont apparus récemment au cours du XXème siècle, avec la mécanisation et l'électricité (haveuse à chaîne, burin à air comprimé....).

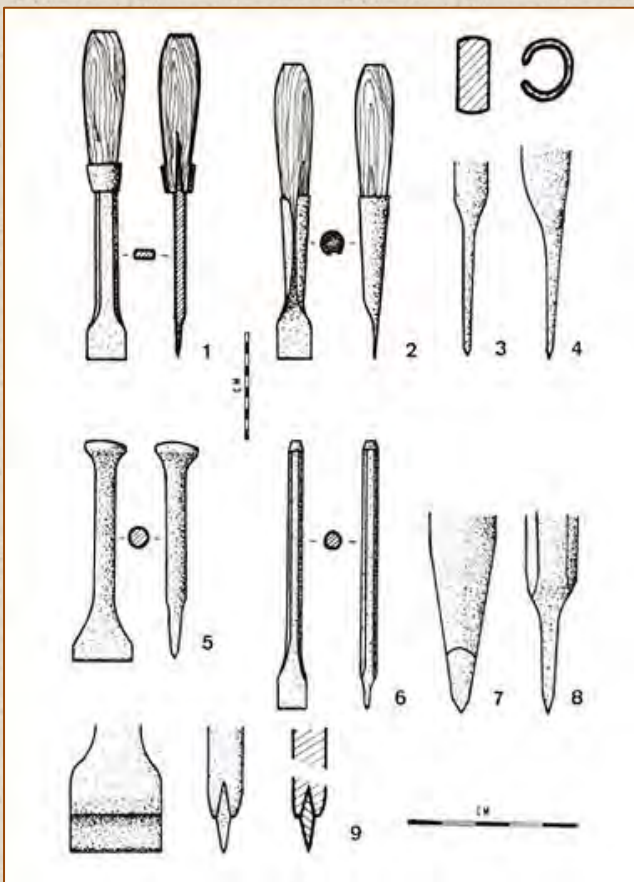


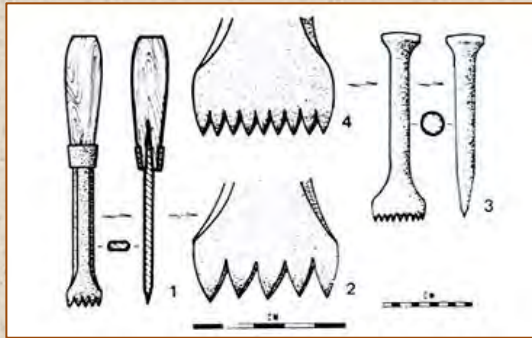
1. Chasse.
2. Rabotins.
3. Ciseau.
4. Équerre.
5. Fil à plomb.
6. Grain d'orge.
7. Taillant.
8. Mètre.
9. Maillet.
10. Marteau bretté.
11. Masse de fer pour fendre et abattre la pierre
12. Niveau à bulle d'air.
13. Pioche.
14. Polka.
15. Pointe à tracer.
16. Marteau taillant.
- 16^{bis}. Marteau taillant à dents.
17. Règle.
18. Ripe.
19. Sciote.
20. Têtu.
21. Tire-point.

Les différents types de ciseaux à pierre

Ciseau droit : c'est un outil où l'extrémité est biseautée. Il permet de dégrossir et d'aplanir une face, de faire des tailles de ciselures, décorative et des évidements. Selon la dureté de la pierre on utilise différents modèles :

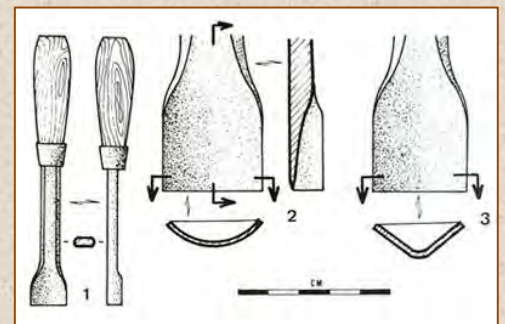
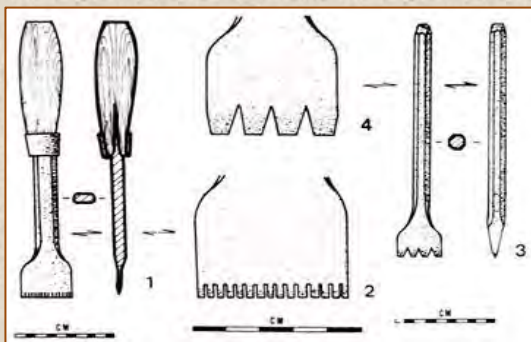
- Les ciseaux à manche de bois servent à tailler et à graver des pierres tendres (schémas 1,2).
- Les ciseaux entièrement métalliques servent à tailler la pierre dure (schémas 5, 6, 7, 8,9)
- Les ciseaux de petite taille sont utilisés par les sculpteurs pour la taille décorative.
- Les ciseaux avec un biseau en carbure de tungstène permettent de tailler les pierres très dures.





La gradine est un ciseau à dents qui permet de dégrossir la face d'un bloc déjà ciselé, elle possède soit :

- des dents pointues, on parle alors de gradine grain d'orge (schémas du haut 1, 2,3). Cet outil enlève la matière de façon plus grossière.
- des dents plates, gradine de précision. (schémas du bas 1, 2, 3,4).



La gouge est un ciseau dont le tranchant est concave. Il est affûté des deux côtés contrairement à la gouge à bois. Il permet les moulures après un dégrossissage au ciseau droit.

La Chasse permet de dégrossir une face ou une arête sur plusieurs centimètres en « chassant » des morceaux de pierre... On l'utilise toujours avec une massette en fer afin de travailler les pierres dures.

*Apprentissage des bons gestes sur le chantier
par les salariés polyvalents*



Un jardin médiéval, bons plants pour mieux se... cultiver !

Réalisé au Moulin du Gua par des salariés de Narbonne Insertion, le site dévoile les plantes utilisées au Moyen Age. Un lieu dépaysant et instructif !



► Le ruban a été coupé sur le pont de bois menant au jardin.

Bois, pierre et végétaux: trois ingrédients pour remonter le temps. Ils font en effet merveille au jardin d'inspiration médiévale inauguré cette semaine au Moulin du Gua: un lieu atypique dont l'idée a... germé dans le passé de la ville.

Du potager aux plantes « magiques »

« Narbonne a une histoire très riche, mais on ne sait pas forcément toujours comment vivaient les gens qui nous ont précédés », estime le maire Jacques Bascou. « Or au-delà des grands événements, l'Histoire doit aussi se pencher sur la manière dont nos aïeux traitaient des problématiques telles que

le soin ou la nutrition ».

Le jardin fraîchement sorti de terre n'est donc pas seulement joli et agréable à parcourir, il permet également de découvrir le mode de vie des Narbonnais du Moyen Age.

On apprend ainsi qu'en ce temps-là, le jardin n'était seulement un paysage en soi mais la représentation d'un environnement idéal: le Jardin d'Eden.

D'où une disposition générale en forme de croix, et des plantations aussi variées que généreuses.

Au gré des allées, on tombe ainsi sur un potager, des plantes « utilitaires » destinées à la confection de fibres et de balais, ou encore des végétaux dits « magi-



Plantations, fontaine et toilettes sèches: le jardin médiéval ne manque pas de surprises !

ques »... car plébiscitées par les sorcières pour l'élaboration de leurs potions. Bref: dépaysant et instructif!

Mais si ce lieu pas comme les autres force le respect, c'est aussi parce qu'il est l'œuvre des salariés de Narbonne Insertion.

Outre les plantations, ils se sont aussi essayés à la taille de pierre (pour l'élaboration

de la fontaine) et à la conception de toilettes sèches. « Ce n'était pas forcément leurs corps de métier initiaux, mais l'expérience s'est avérée intéressante pour chacun d'entre eux », affirme Jacques Bascou... qui songe déjà à prolonger la démarche. « Il y a peut-être une réflexion à avoir avec d'autres collectivités et institutions



vu le secteur d'activité, je pense notamment à Fontfroide. Comment mettre sur pied des partenariats afin de pérenniser l'emploi de ces personnes? »

En attendant, Trenet peut être fier de sa ville: elle vient de se doter d'un nouveau jardin extraordinaire.