

COMPTE-RENDU D'ACTION

COMMUNE DE RAISSAC D'AUDE



CREATION DE JARDINIÈRES DANS LE VILLAGE

Initiatives pour le Développement de l'Emploi dans l'Aude Littoral

9 rue Nicolas Leblanc - 11100 Narbonne – Tél : 04 68 42 45 27 - Email : contact@ideal-asso.eu – Site : www.ideal-asso.eu



SOMMAIRE

DOSSIER ADMINISTRATIF	2
Convention	2
Situation géographique	3
Historique	4
TRAVAUX RÉALISÉS	5
Jardinières à l'entrée du village	5
<i>Implantation des jardinières</i>	5
<i>Préparation des pierres</i>	6
<i>Maçonnage des jardinières</i>	7
Jardinières à l'entrée du cimetière	8
<i>Préparation des pierres</i>	8
<i>Préparation des assises</i>	10
<i>Maçonnage des jardinières</i>	11
CHANTIER TERMINÉ	12
LEXIQUE.....	14



DOSSIER ADMINISTRATIF

Convention

CONVENTION DE PARTENARIAT CHANTIER D'INSERTION
Raissac d'Aude

ENTRE
L'Association I.D.E.A.L. Initiatives pour le Développement de l'Emploi dans l'Aude Littoral
Site 9 rue Nicolas LESBLANC - 11100 - NARBONNE nommée IDEAL
Représentée par sa directrice, Madame Céline MONGELLI-GARABEDIAN,
N° SIRET: 398 254 367 000 01

ET
La Commune de Raissac d'Aude,
Site 2, rue de la République - 11200 Raissac d'Aude,
Représentée par son Maire, Monsieur Didier BOUSQUET

IL A ÉTÉ CONVENU CE QUI SUIT :

PRÉAMBULE :

Dans le cadre de la Communauté d'Agglomération du Grand Narbonne et sur le territoire de ses collectivités locales adhérentes, l'association I.D.E.A.L. établit un partenariat local avec la commune de Raissac d'Aude qui accepte de fournir des supports pédagogiques à un chantier d'insertion. Ces supports sont décrits dans l'article 2 de cette convention.

IDEAL a pour objectif de conduire à un emploi stable et durable ou une formation qualifiante des personnes en situation d'exclusion professionnelle (demandeurs d'emploi de longue durée, bénéficiaires des minima sociaux, jeunes en difficulté d'insertion, parents isolés, personnes handicapées) en leur proposant un support d'insertion.


La Commune de Raissac d'Aude atteste que les travaux à réaliser n'auraient pas été faits en dehors de cette action d'insertion et qu'il n'y a donc pas de concurrence déloyale avec le secteur marchand.

ARTICLE 1 : OBJET DE LA CONVENTION

La présente convention a pour objet de définir la nature et le coût de l'action à réaliser, éponyme - Chantier d'insertion « de Raissac d'Aude » et les modalités de la participation de la commune de Raissac d'Aude.

Il s'agit de définir les termes de la mise en œuvre du chantier d'insertion qui est réalisé par l'association I.D.E.A.L.

Cette action est une étape de mise en situation de travail pour les salariés polyvalents d'IDEAL.



ARTICLE 2 : CONTENU TECHNIQUE DE L'ACTION

Le chantier d'insertion consiste à effectuer les travaux suivants :

- Lieu et le petit bois : réalisation d'un barbecue collectif
- Pont sur la Journe (avant le petit bois) : enlever les parpaquets existants et réaliser des petites banquettes de protections (pierres bâties) largeur 40 cm x hauteur 50 cm de chaque côté du pont. La maçonnerie sera préalablement posée des petites portes pour élargir la partie « constructible » sans rogner sur la part à circulation.
- Devant le cimetière : enlever les tours de jardinières existants et réaliser des tours de jardinières en pierres bâties.

ARTICLE 3 : MAITRISE D'OUVRAGE

La commune de Raissac d'Aude est maître d'ouvrage de l'opération. Elle assure également la Maîtrise d'œuvre.

L'association I.D.E.A.L. est responsable de la réalisation du projet et perçoit les financements du Grand Narbonne, du Département de l'Aude, de l'Etat, du FSE et de la commune de Raissac d'Aude.

ARTICLE 4 : MODALITÉS DE MISE EN ŒUVRE

La commune de Raissac d'Aude participe à l'action selon les modalités suivantes :

- Elle prend en charge l'achat et l'approvisionnement de l'ensemble des matériaux nécessaires au chantier, notamment : les pierres, le ciment, le sable, la chaux, et pour le barbecue : les briques réfractaires, le ciment réfractaire...
- Elle met à disposition d'IDEAL un local sécurisé, à proximité immédiate de chaque chantier, pourvu de sanitaires conformément à l'article R 4223-5 du code du travail, pour permettre aux salariés de revêtir leurs tenues de chantier, de se restaurer le midi, et de stocker le petit matériel de chantier.
- Elle met à disposition ou loue le gros matériel (tractopelle, camion benne, compacteur...) si nécessaire à la réalisation du chantier.

L'association I.D.E.A.L. met en œuvre l'action selon les modalités suivantes :

- est employeur des salariés en Contrat à Durée Déterminée d'insertion (CDDI)
- assure l'encadrement technique et le respect des règles de sécurité du chantier,
- fournit le petit matériel de chantier : débroussailluses, seaux, sécateurs, cisailles, etc...


ARTICLE 5 : DUREE DE LA CONVENTION

- La présente convention est valable pour une période du 01 janvier 2018 au 31 décembre 2018.

ARTICLE 6 : PARTICIPATION FINANCIERE

La commune de Raissac d'Aude participera au financement de l'action sur les bases suivantes :

- achat des matériaux nécessaires aux différentes réalisations bâties - voir article 2



ARTICLE 7 : COMMUNICATION

L'action régie par la présente convention ne pourrait avoir lieu sans la participation financière de l'Europe via le Fonds Social Européen, de l'Etat (via l'AOJ 11 de la Direccte), du Département de l'Aude, et de la Communauté d'Agglomération « Le Grand Narbonne ».

Toute communication relative à ce chantier devra donc à minima citer les financeurs et intégrer leurs logos.

Fait en 2 exemplaires originaux, le

Pour Pierre SOURGNES,
Président

Céline MONGELLI GARABEDIAN
Directrice



Maire de Raissac d'Aude



Associative 20091723723
de l'Emploi dans l'Aude Littoral
9 rue Nicolas LESBLANC - 11100 NARBONNE
Tél : 04 68 42 45 27 - Fax : 04 68 41 77 11

[Cachet, signature et paraphe chaque page SVF]

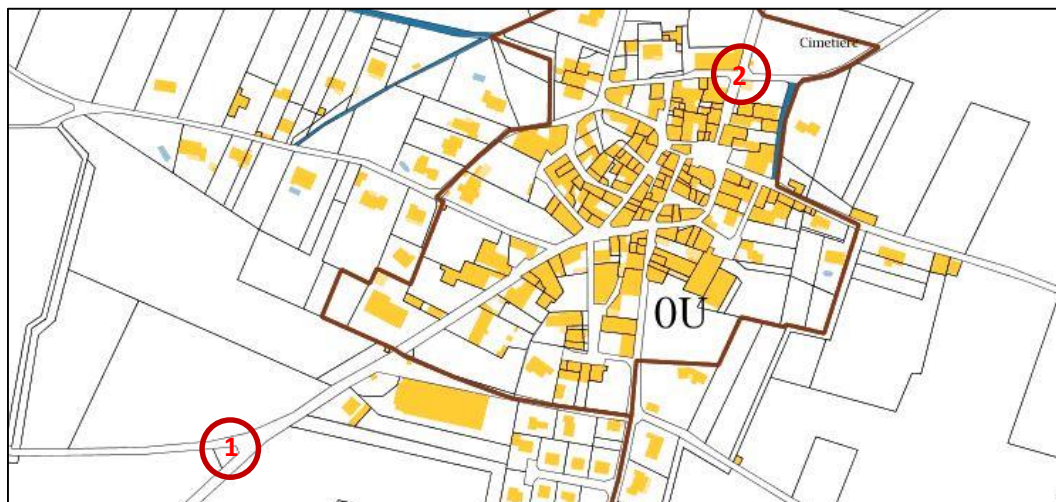




Situation géographique



Vue aérienne du site (Google Maps)



Plan cadastrale (cadastre.gouv.fr)

Coordonnées GPS :

- 1- Entrée du village : Latitude : 43.227053 - Longitude : 2.876963
- 2- Cimetière : Latitude : 43.229536 – Longitude : 2.881608



Historique



Raissac d'Aude est une petite commune située dans le département de l'Aude et la région Occitanie. Elle fait partie de la Communauté d'agglomération "le Grand Narbonne".

Les habitants de la commune de Raissac-d'Aude sont appelés les Raissacois et les Raissacoises. Les 247 habitants du village de Raissac d'Aude vivent sur une superficie totale de 6 km² avec une densité de 41 habitants par km² et une moyenne d'altitude de 20 m.

Depuis le dernier recensement de 1999 à 2008, la population est passée de 238 à 247.

Les villes voisines sont Saint Nazaire d'Aude, Villedaigne, Névian, Ventenac en Minervois, Canet d'Aude. La grande ville la plus proche de Raissac d'Aude est Narbonne et se trouve à 11,15 kilomètres au nord à vol d'oiseau.

Les gares les plus proches de Raissac d'Aude se trouvent à Lézignan-Corbières (9.7 kilomètres), Narbonne (10.93 kilomètres), Coursan (13.71 kilomètres), Nissan-lez-Ensérune (20.4 kilomètres).

Le maire actuel du village de Raissac d'Aude est Monsieur Didier BOUSQUET.



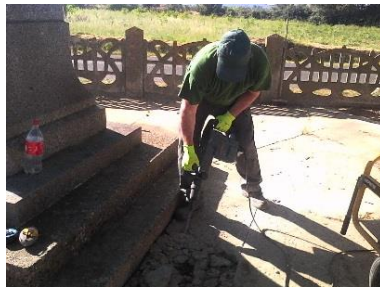
TRAVAUX RÉALISÉS

Les travaux ont commencé le 25 juin 2018.

Jardinières à l'entrée du village

Implantation des jardinières

Découpage du béton avec une disceuse aux différents endroits où seront implantées les jardinières.



Le marteau piqueur est nécessaire pour enlever le béton.

Une pioche est utilisée pour creuser les fondations.



Sur site, 6 jardinières seront implantées :
2 rectangulaires...

... et 4 en quart de cercle.





Préparation des pierres

Mesures effectuées pour avoir le nombre de mètres linéaires de pierres nécessaire à la réalisation des 6 jardinières sur le site de l'entrée du village.



Tri des pierres fournies par la commune.

La taille des pierre se fait à l'aide d'une disqueuse.





Maçonnage des jardinières

Une fois les pierres taillées, elles sont présentées afin de contrôler leurs dimensions.



Contrôle des niveaux et des alignements.

Une fois tous les contrôles effectués, les pierres peuvent être maçonnées.



Du mortier est réalisé dans une brouette : mélange de sable, ciment et eau.

Puis, les pierres sont scellées au mortier une à une tout en contrôlant leur niveau au fur et à mesure.



Une jardinière en arc de cercle sur le point d'être terminée.



Jardinières à l'entrée du cimetière

Préparation des pierres

Les mesures prises sur site sont reportées sur les pierres afin de les découper au bon gabarit.



Les tracés sont réalisés à l'aide d'un cordeau*.

Pour tailler de gros blocs de pierre, plusieurs étapes sont nécessaires :

- 1- la disceuse est utilisée pour donner l'angle de coupe de la pierre.



- 2- Ensuite, tout le long du trait de coupe réalisé à la disceuse, des trous sont réalisés à l'aide d'un perforateur tous les 10 cm.

* : Cf. lexique en fin de document.



- 3- Des **coins***, placés dans les trous, vont permettre de séparer le bloc de pierre en le faisant éclater le long des trous, sans le casser.

Les coins sont composés de 3 éléments : le coin proprement dit avec sa tête et son tranchant et deux paumelles.



- 4- Les coins sont frappés avec une massette pour séparer les blocs.

Séparation des blocs.



- 5- La finition de la coupe est réalisée au **burin*** et à la massette.

* : Cf. Lexique en fin du document



Préparation des assises.



Sur site, sur les murets existants, des découpes sont réalisées à l'horizontal afin de donner l'angle de coupe.

L'action est réalisée à l'aide d'une disqueuse.



Des découpes verticales sont réalisées afin de casser le bâti, morceau par morceau, sans risquer de casser les assises.

Une fois toutes les coupes réalisées, les blocs de béton sont descellés à l'aide d'un burin et d'une massette.



Cette étape est réalisée sur les 4 murets des 2 jardinières.



Maçonnage des jardinières



En amont du maçonnerie des pierres, des trous sont réalisés, à l'aide d'un perforateur, dans l'assise et dans les pierres afin de les solidariser par des fers Tors*, scellés chimiquement.

Les pierres sont présentées une à une sur un lit de mortier après avoir inséré un fer Tors.



Les niveaux et les alignements sont contrôlés systématiquement.

Une fois les pierres posées, du mortier à la chaux est préparé afin de réaliser un enduit sur le soubassement.



L'enduit est travaillé à la truelle.

* : Cf. lexique en fin de document.



CHANTIER TERMINÉ



Initiatives pour le **D**éveloppement de l'**E**mploi dans l'**A**ude Littoral

9 rue Nicolas Leblanc - 11100 Narbonne – Tél : 04 68 42 45 27 - Email : contact@ideal-asso.eu – Site : www.ideal-asso.eu



Initiatives pour le Développement de l'Emploi dans l'Aude Littoral

9 rue Nicolas Leblanc - 11100 Narbonne – Tél : 04 68 42 45 27 - Email : contact@ideal-asso.eu – Site : www.ideal-asso.eu



LEXIQUE

Terme	Définition
Burin	Ciseaux d'acier pour dégrossir des pièces.
Cordeau	Cordelette imprégnée de poudre de craie colorée, servant à faire des marquages rectilignes provisoires sur des chantiers de construction.
Coins	Instrument triangulaire (en bois, en métal) pour fendre, ou serrer et assujettir.
Fer Tors	Barre d'acier utilisée pour le renforcement du béton (béton armé) ou de la maçonnerie (pierre armée). Elle est composée d'acier faiblement carboné, et possède une surface nervurée pour améliorer son adhérence avec le béton.